



Drop Lock

IMPORTANT:

Please check the panels carefully for any possible damage or deviation from standard dimensions before installation. Make sure they match with the selected decorative design. No complaints can be accepted in the case of panels, which have already been installed! If you discover apparent defects in the panels you should stop the installation work immediately!

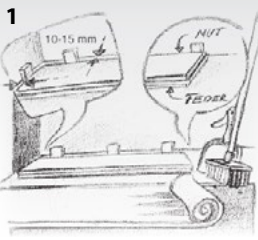
INSTALLATION INSTRUCTIONS:

In order to carry out the installation work you will need:

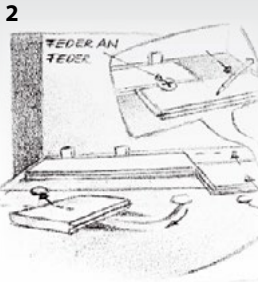
D3 glue, spacers, pull-bar, saw, hammer (min.500 g) pencil, and straight edge. Once a package has been opened its contents should be used without delay.

- Richmond Laminate is installed using a floating method. Under no circumstances may panels be glued, nailed, or otherwise fixed (e.g. door stopper) to the sub-floor.
- Wood needs room to expand. A space of 10–15 mm should always be left between the panels and the walls or any other fixed elements (such as heating pipes or doorframes). Installation should be carried out at a room temperature of at least 18°C and a floor temperature of 15°C. The relative humidity should be < 70%. The temperature difference between the panels and the substrate should not exceed $\pm 3^{\circ}\text{C}$.
- The sub-floor must be absolutely level, dry, clean, and firm (e.g. old carpet must be removed). Differences in floor level of more than 3 mm must either be sanded down or filled in with filling compound.
- For damp areas, (e.g. below grade installation, etc.) first lay a polyethylene film (0.2 mm in thickness). The seams of the film should overlap by at least 20 cm and must be taped.
- For footstep sound insulation use a special underlay. The seams should be laid in the same direction as the panels.
- The panels should preferably be installed longitudinally to the main light source.
- For installation on underfloor heating please comply with the special instructions. You can obtain these from your dealer.
- Expansion joints (at least 2 cm in width) must be fitted between adjoining rooms and also in rooms measuring more than 10 metres in the direction of the panel length and more than 8 metres in the direction of the panel width.

Please comply exactly with the installation instructions. No complaints can be accepted in cases of faulty installation.



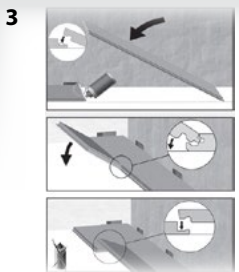
1 With the first row of panels, remove the tongue and place this side against the wall. Check the distance to the wall (10-15 mm) with a spacer and set straight. In the case of rooms having a length greater than 7 meters you should allow a special distance from the wall of 1.4 mm per for each meter of room length at both sides of the room.



2 For accurate cutting of the last panel in the row, rotate the plank 180 degrees and, with the pattern side upwards, place beside the already installed row (groove-to-groove).

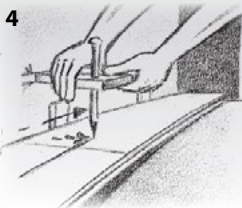
Allow for distance from wall at end of panel. Mark area and saw off.

Always saw from the upper surface of the panel (to avoid splintering the edges), only when using an electric jigsaw or a hand-held circular saw should the patterned side be placed facing downwards.



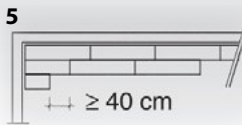
3 Connect the planks of the first row on the short side along the entire room length. For subsequent rows, swivel the long edge of the plank, interlocking it into the previous row and drop lock the short edges into place.

Optional: For added strength, apply glue to the short side of the first and last rows. For high traffic areas, it is recommended to apply glue to all short sides.



If the wall is not straight:

Place the first row against the wall, using a spacer and pencil, transfer the contour of the wall to the panels. Saw along the markings Note: the first row of panels must be cut longitudinally if the final row of panels is going to be narrower than 5 cm.

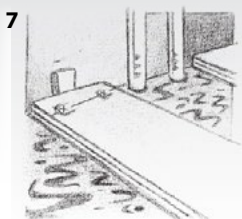


5 Start each new row with the leftover piece from the preceding row. The transverse joints must be offset by at least 40 cm. Please take particular care to ensure that the first three rows are perfectly straight.



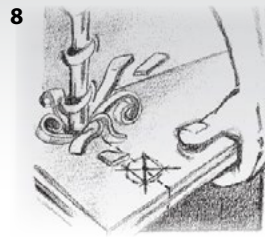
EXEMPTIONS

If you are unable to angle the panels (e.g. under a door-door frame or low fitted radiator) you have to cut away the locking edge of the lip of the bottom groove by using a wood chisel or a small block plane. Run a bead of glue on the modified tongue and groove. Tap the panels tight together by using a hammer and push block or pull bar. If necessary, temporarily fix it with an adhesive tape.

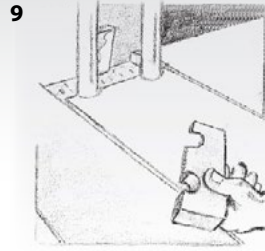


Where there are heating pipes or room dividers:

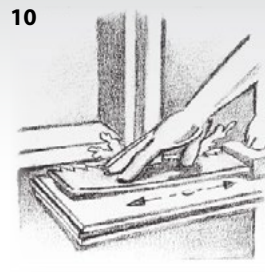
First cut the panel to the correct length. Then lay the panel section beside the actual position, measure the recesses with the ruler and draw in.



8 Now drill out and cut the marked sections. Remember the necessary distance (10-15 mm) on each side.



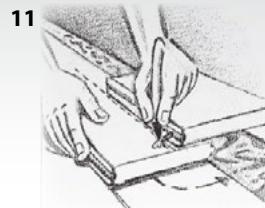
9 Join up the sawn off piece again tightly behind the heating pipe (using the spacer).



If a doorframe has to be shortened:

Lay a panel next to the frame (with the patterned side facing downwards). Cut into the doorframe with a backsaw.

Then slide the panel under the frame with the patterned side upwards. Don't forget to allow for freedom of movement.



To finish off:

Measure the exact width of the last panel row. To do this lay a panel on the previous panel row. Then lay a second panel to be measured with the tongue to the wall and use as a straight edge and saw the panel along the marking. Remember the wall spacing! Fit the last panel carefully with the aid of the pull-bar. Finished!

Richmond Laminate floor can be walked on and furnished immediately. There is no need to move the furniture out of the room when installing the flooring. As soon as part of the flooring has been installed the furniture can be moved onto that part.

Cleaning:

Simply clean Richmond Laminate with a soft broom or a vacuum cleaner.

Wipe off footmarks and clinging dirt with a well wrung-out moist cloth. Do not use wet cloths.

Do not attempt to clean Richmond Laminate with wax, polish, or scouring materials.

For regular cleaning and maintenance we recommend Laminate Cleaner.

Care:

We suggest you place door mats or rubber mats at strategic places such as floor, house doors, and office desks, and also that you fit the feet of furniture items with felt gliders. Rolling furniture and rolling desk chairs should be fitted with soft rubber chair castors.

The ideal indoor climate is 20–22°C, 30–60% relative humidity.

Board Replacements - To do a board replacement it is recommended by the manufacturer to uninstall the flooring row by row until the damaged panel is reached. Change the damaged panel and then install the floor again.



Drop Lock

ATTENTION:

Veillez contrôler soigneusement l'état et les dimensions des lames avant la pose. Contrôlez qu'il s'agit bien du modèle que vous aviez choisi. Des lames déjà utilisées avec des vices manifestes ne peuvent pas faire l'objet de réclamations ! Si un défaut est constaté, il faut arrêter immédiatement la pose des lames !

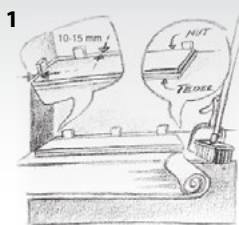
INSTRUCTIONS DE POSE:

Pour la pose, vous avez besoin des éléments suivants:

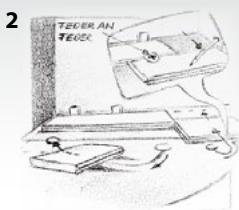
Une colle D3, des cales d'écartement, un fer tire-lame, une scie, un marteau (min. 500 g), un crayon et un mètre pliant. Les paquets ouverts doivent être immédiatement utilisés.

- Richmond Laminate est posé en montageflottant. Les lames ne doivent en aucun cas être collées, clouées ou fixées d'une autre manière sur la chape (par exemple butée de porte).
- Le bois se dilate – Il convient donc de respecter toujours un écart de 10 à 15 mm entre les lames et les murs ou autres éléments fixes (par exemple tuyaux de chauffage, cadres de porte). Lors de la pose, la température de la pièce doit être de 18°C minimum et celle du sol de 15°C. L'humidité relative de l'air ne doit pas dépasser 70 %. La différence de température entre les lames et la chape ne doit pas dépasser max. $\pm 3^{\circ}\text{C}$.
- La chape doit être absolument plane, propre, sèche et stable (retirer les anciennes moquettes). Les irrégularités de sol de plus de 3 mm doivent être aplanies à 1 mm ou être égalisées à la spatule.
- Pour l'isolation contre l'humidité (ciment, carrelage), il faut toujours poser d'abord une feuille de polyéthylène (épaisseur 0,2 mm) sur les sols minéraux (ciment, carrelage etc.). Se faire chevaucher des laizes sur 20 cm et coller.
- Pour l'isolation phonique, utiliser des bases spéciales telles que des. Poser les laizes dans le même sens que les lames.
- Poser les lames de préférence dans le sens de la longueur en direction de la source principale de lumière.
- En cas de chauffage au sol, veuillez respecter les instructions particulières de pose. Votre revendeur les tient à votre disposition.
- Il faut insérer des joints de dilatation (au moins 2 cm de largeur) entre des pièces ainsi qu'entre des pièces de plus de 10 m dans le sens de la longueur des lames et de 8 m dans le sens de la largeur des lames.

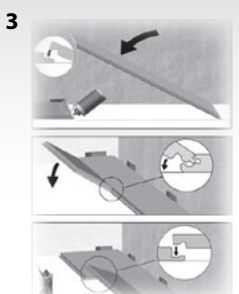
Veillez respecter les instructions de pose à la lettre. En cas de pose non conforme, l'utilisateur est responsable.



1 Pour la première rangée de planches enlever la languette et placé ce côté contre le mur. Toujours allouer une distance contre le mur à l'installation de la dernière planche (10-15 mm). Faites une marque et coupez.



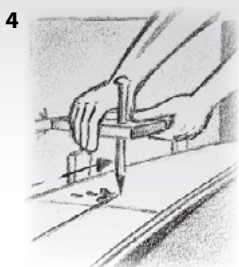
2 Toujours scier sur la surface du dessus (afin d'éviter que le fini éclate). On doit couper la surface du dessous seulement avec l'utilisation d'une scie électrique alternative ou circulaire.



3 Adosser les planches de la première rangée du côté court sur toute la longueur de la pièce. Pour les rangées subséquentes, orienter le bord long de la planche et le raccorder à la rangée précédente puis bloquer les bords courts en place.

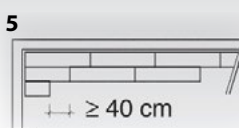
Facultatif : pour plus de solidité, appliquer de la colle sur le côté court de la première et de la dernière rangée.

Dans les endroits où la circulation est intense, on recommande d'appliquer de la colle sur tous les côtés courts.



4 Installation avec un mur non-d'équerre:

En utilisant un bloc d'espacement et un crayon suivez le contour du mur et tracez le sur la planche que vous avez précédemment déposez par terre. Coupez en suivant la ligne. Notez que la première rangée doit être coupée dans le sens de la longueur si la dernière rangée a moins de 5cm.

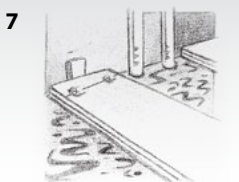


5 Commencez chaque nouvelle rangée avec l'excédent de la rangée précédente (les joints doivent être espacés d'au moins 40cm). La pose des 3 premières rangées se doit d'être droite.



6 ATTENTION AUX EXCEPTIONS

Si vous n'arrivez pas à mettre les panneaux dans l'angle désirez à cause d'un obstacle tel que des armoires ou une plinthe chauffante vous devez alors enlever la lèvre de la rainure inférieure obstruant la pose à l'aide d'un ciseau à bois ou un petit rabot. Appliquez une goutte de colle sur la languette modifiée. Installez les planches ensemble en utilisant un marteau ou un bloc de pose. Si nécessaire appliquez du ruban adhésif.

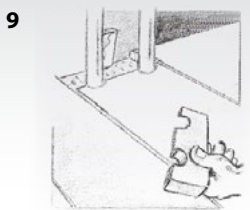


7 Tuyaux de chauffage ou divisions:

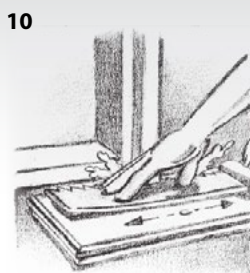
Coupez la planche de la bonne longueur. Placez la planche à coté de son emplacement original, mesurez l'emplacement en utilisant une règle et ensuite dessinez sur la planche.



8 Percez les trous et coupez aux endroits indiqués. Ne pas oublier l'espace requis de 10-15mm de chaque côté.



9 Joindre la pièce coupée à l'autre derrière le tuyau en utilisant un bloc d'espacement.



10

Raccourcir un cadrage de porte:

Placez une planche près du cadrage avec la surface finie vers le bas. Coupez le cadrage avec une égoïne.

Glissez ensuite la planche en dessous du cadrage la surface finie sur le dessus. N'oubliez l'espace requis.



Pour terminer:

Mesurez exactement la largeur de la dernière rangée. Pour ce faire placez une planche sur la rangée précédente. Placez ensuite une deuxième planche pour être mesurer avec la languette contre le mur et utiliser comme équerre, coupez ensuite sur la marque. Ne pas oublier l'espace requis contre le mur! Placez la dernière planche avec précaution à l'aide d'un pied-de-biche. Terminé!

Richmond Laminate est praticable immédiatement. Il n'est pas nécessaire de sortir les meubles de la pièce. Si une partie du sol est déjà terminée, les meubles peuvent être remis en place immédiatement.

Nettoyage:

Dépourssiérez Richmond Laminate simplement au balai ou à l'aspirateur.

Eliminez les traces de pas ou de saleté à l'aide d'une serpillière bien essorée. Ne pas utiliser de serpillière mouillée.

Ne pas utiliser pour les sols Richmond Laminate de la cire, du vernis ou des produits abrasifs.

Pour l'entretien régulier, nous vous recommandons d'utiliser le Laminat-Wischpflege

Care:

Nous conseillons de placer des tapis d'entrée ou des tapis de caoutchouc aux endroits stratégiques comme les portes d'entrée et les bureaux. Mettez des coussinets en feutre sous les pattes des meubles. Posez des roulettes en caoutchouc doux sous les meubles roulants et les fauteuils.

Climat ambiant idéal 20-22°C, 30-60 % d'humidité relative de l'air.

Remplacement de panneau - Le fabricant recommande de désinstaller le plancher rangée par rangée jusqu'à ce que vous arriviez au panneau endommagé. Remplacez-le, puis réinstallez le plancher.